

YANGI ANDIJON SHAHRIGA MAQBUL JAMOAT TRANSPORTI YO‘NALISHINI ISHLAB CHIQUISH

To‘raboyev Holmurod Rustamjon o‘g‘li

Andijon davlat texnika instituti “Avtomobilsozlik va transport” fakulteti

“Transport logistikasi” kafedrası Katta o‘qituvchisi

E-mail: to‘raboyevholmurod@gmail.com; +998944170091

Toxirov Otabek Odilbek o‘g‘li

Andijon davlat texnika instituti “Avtomobilsozlik va transport” fakulteti

“Transport logistikasi” yo‘nalishi S 80-21-guruh talabasi

E-mail: toxirovotabek@gmail.com; +998937869922

<https://doi.org/10.5281/zenodo.20623593>

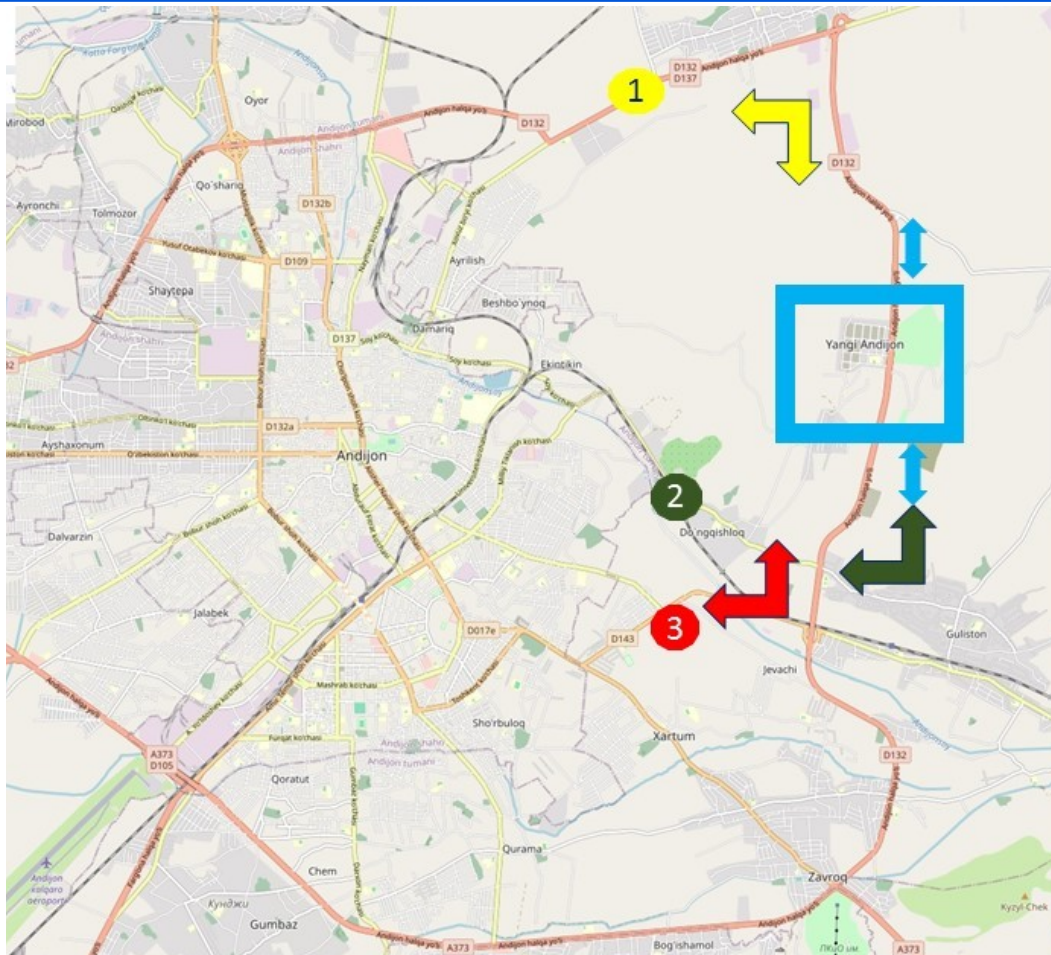
Annotatsiya: Mazkur tadqiqot ishida Andijon shahri va Yangi Andijon massivi hududidagi ko‘cha-yo‘l tarmoqlarining transport yuklamalari, shahar hududiga kirib keluvchi transport va yo‘lovchi oqimlari hamda ularning harakatni tashkil etishga ta‘siri tahlil qilingan. Tadqiqot davomida Yangi Andijon massivi D132 avtomobil yo‘li va unga tutash yo‘nalishlarning transport oqimlarini taqsimlashdagi ahamiyati o‘rganildi. Shuningdek, Andijon shahri hududiga turli yo‘nalishlardan kirib keluvchi kunlik yo‘lovchi va transport oqimlari natijasida yuzaga kelayotgan tirbandliklar, harakat xavfsizligi bilan bog‘liq muammolar hamda mavjud yo‘l infratuzilmasining imkoniyatlari baholandi.

Kalit so‘zlar: Transport oqimi, ko‘cha-yo‘l tarmog‘i, Yangi Andijon massivi, Andijon shahri, yo‘lovchi oqimi, transport yuklamasi, tirbandlik, jamoat transporti, intellektual transport tizimi, GPS, GLONASS, svetofor boshqaruvi, harakat xavfsizligi, transport infratuzilmasi, avtobus yo‘lagi, transport logistikasi, yo‘l harakatini tashkil etish, urbanizatsiya.

Ko‘cha yo‘l tarmoqlaridagi transport holati murakkab va doimiy nazoratni talab qiladigan tizim hisoblanadi. Bunday chorralarda transport oqimlari turli yo‘nalishlarda kesishgani sababli tirbandlik va yo‘l-transport hodisalari yuzaga kelish ehtimoli yuqori bo‘ladi. Ayniqsa, chapga burilish oqimlari harakatni qiyinlashtiradi va kechikishlarni oshiradi[1].

Samarali boshqaruvni ta‘minlash uchun svetofor tizimi, yo‘l belgilaridan to‘g‘ri foydalanish hamda oqimlarni ratsional tashkil etish muhim ahamiyatga ega. Zamonaviy modellashtirish usullari orqali transport oqimini oldindan tahlil qilish va optimal yechimlar ishlab chiqish mumkin.

Bugungi kunda shaharlarni rejalashtirish jarayonida aholi hamda ijtimoiy obyektlar bilan birgalikda yo‘l infratuzilmasi ham hisobga olinmoqda.



4-rasm. Yangi Andijon massivi yo‘nalishlar tarmoqlari

Yangi Andijon massivi D132 avtomobil yo‘lida joylashgan bo‘lib, hududdagi transport oqimi yuklamasi tushadigan asosiy yo‘l hisoblanadi. Mazkur ko‘cha yo‘l tarmog‘i orqali 3 yo‘nalishda transportlar harakatini tashkil etish mumkin.

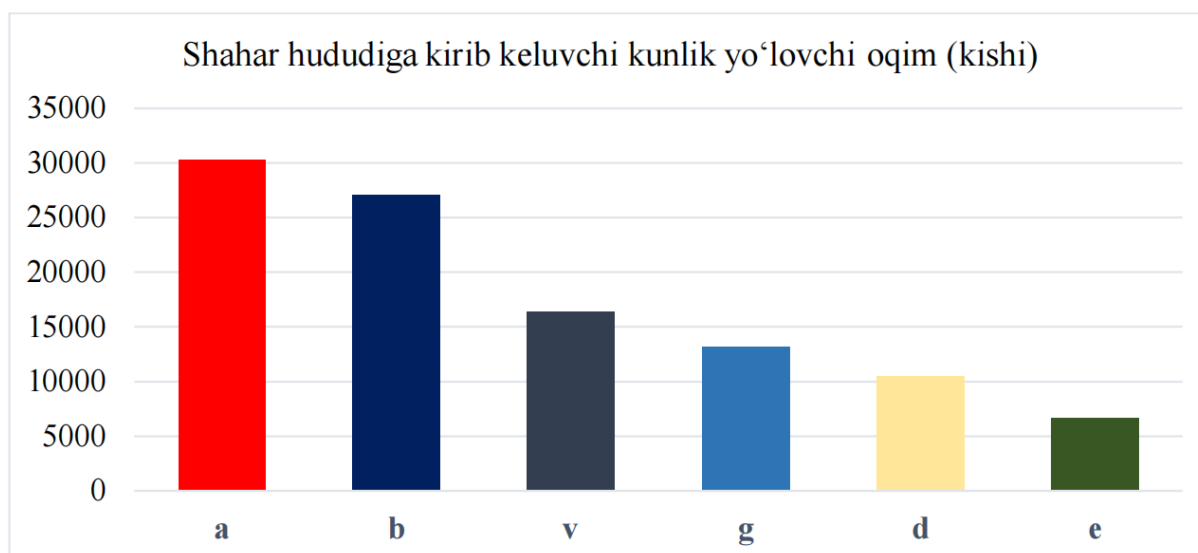
1-chi yo‘nalish D132 hamda D137 avtomobil yo‘llari orqali shahar hududiga kirishi mumkin.[2]

2-chi yo‘nalish bo‘yicha D132 bilan birgalikda Kelajak ko‘chasi orqali shahar hududiga kirib kelishi mumkin.

3-chi yo‘nalish bo‘yicha D132 bilan D143 avtomobil yo‘llari orqali shahar hududiga kirishi mumkin.

44

Shu bilan birgalikda Andijon shahrida o‘rganishlar davomida shahar hududiga kirib keluvchi oqimlar shaharning markaziy ko‘chalari orqali to‘g‘ridan to‘g‘ri kirib kelishi aniqlangan. Andijon shahar hududiga kirib oqimlar 6 ta yo‘nalishlarda kirib keladi (a, b, v, g, d, e). Yo‘nalish a-Andijon, Izboskan va Paxtaobod tumanlari orqali, b-Oltinko‘l va Baliqchi tumanlari, v-Xo‘jaobod, Buloqboshi, Qo‘rg‘ontepa tumanlari hamda Xonobod shahri orqali, g-Asaka va Marhamat tumanlari orqali, d-Andijon tumanining bir qismi Soy orqali, e-viloyatning Jahon bozori orqali kirib keladi. Shahar hududga kirib keluvchilar bir kunlik yo‘lovchilarning umumiy soni 100 ming.dan ortiq



5-rasm Shahar hududiga kirib keluvchi kunlik yo'lovchi oqim

Yo'lovchilar qisman jamoat transporti, yo'nalishli taksi (Damas), yo'nalishsiz va shaxsiy avtotransport vositalarida kirib keladi. Bugungi kundagi shahar hududidagi mavjud yo'l-infratuzilma inshootlari shahar hududida kundan kunga ko'payib borayotgan transportlar oqimini ko'tara olmasligi ayon bo'lib bormoqda.

Mazkur metodda jamoat transportida intellektual transport tizimlarini qo'llash infratuzilmaga, transport vositalariga ta'sir qilishi va haydovchilar va yo'lovchilar kabi yo'l foydalanuvchilariga foyda keltirilishi aytib o'tilgan[3].

Mazkur metodda yo'lovchilarni transport turlarida taqsimlanishida (jamoat transporti, yo'nalishli taksi, taksi) jamoat transportidan foydalanishni rag'batlantirish va shaxsiy transportda harakatlanish jozibadorligini kamaytirish bo'yicha qator chora tadbirlarni amalga oshirish zarurligi, jamoat transportidan foydalanish darajasini oshirish uchun bir qator chora-tadbirlarni amalga oshirish kifoya ekanligi bildirilib o'tilgan. Jamoat transportining jozibadorligini oshirish bo'yicha mumkin bo'lgan chora-tadbirlar: avtomobillar bilan raqobatlasha oladigan umumiy tezkor avtobus yo'nalishi yo'l tarmog'ini rejalashtirish va qurish, avtobuslar uchun alohida yo'laklar tashkil etish kabilardir.

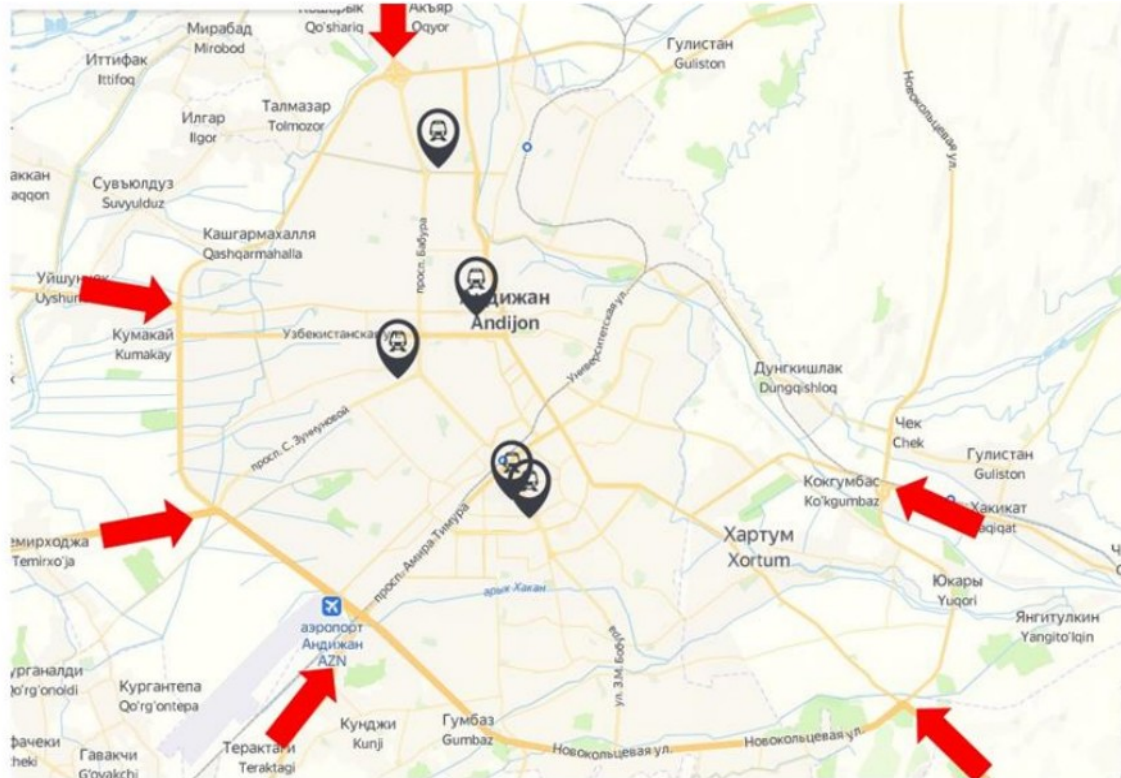
Shu bilan birgalikda jamoat transporti sohasini takomillashtirishga kompleks yondashuv yo'lovchi tashish hajmini oshirish, avtotransport korxonalarini foydasini oshirish, shahardagi tirbandlikni kamaytirish, yo'lovchi tashish tezligini oshirish, harakat xavfsizligini oshirish hamda ekologik vaziyatni yaxshilashga imkon berishi ta'kidlangan.

Shahardagi harakat xavfsizligini tashkil etishning zamonaviy usullarida avtomobil yo'llaridagi tirbandliklar GPS yoki GLONASS tizimlari orqali real vaqt rejimida aniqlanadi. Shunga asosan shahar transporti oqimlari yo'nalishlardagi qismlarda ko'payishi natijasida svetoforning yashil va qizil chiroqlari mavjud tirbandliklarga mos ravishda real vaqt rejimida ishlashini tashkil etishdan iborat. Ushbu metod MATLAB dasturi orqali matematik model orqali tushuntirilib berilgan [8].

Shahar hududidagi asosiy transport vositasi bo'lgan jamoat transporti tizimini takomillashtirishda birinchi navbatda piyodalar, velomotottransportlar yo'laklari optimal joylashtirish hamda avtobus bekatlarini yo'lovchilar uchun qulay qismlarga tashkil etish metodlari orqali shaharda jamoat transporti ustuvorligini ta'minlash mumkin ekanligi ta'kidlangan.

O'rganish ishlari davomida Andijon shahrida jamoat transporti ustuvorligiga ta'sir etuvchi bir qancha omillar mavjud. Bulardan:

- Shaxsiy transport vositalari sonining ortib borishi;
- Avtomobil yo'llarida jamoat transporti ustuvorligini ta'minlab beruvchi alohida yo'laklar yo'q ekanligi;
- Shahar avtomobil yo'llaridagi svetaforlarning integratsiyalashmaganligi;
- Yo'nalishlarda avtobus yo'nalishlariga parallel ravishda yo'lovchi tashuvchi yo'nalishli taksilar (Damas) mavjud ekanligidir[4].



6-rasm Andijon shahriga kirib keluvchi oqimlar.

Shu bilan birgalikda mavjud qismlarda shahar jamoat transportiga to'g'ridan to'g'ri ta'sir etuvchi omillar ham mavjud. Ulardan Andijon shahri Markaziy dehqon bozori Abdurauf Fitrat ko'chasi qismi. Ko'cha ikki qismdan iborat bo'lib, kirib keluvchi- 1-A, chiqib ketuvchi 1-B. Ushbu qismda 1-A avtomobil yo'li bir tomonlama 2 ta polosaga ega, 1-B ham 2 ta polosaga ega. Lekin 1-A avtomobil yo'lida jamoat transporti 410 metrlik masofani 362 sekundda bosib o'tmoqda ekspluatatsion tezlik 1,13 m/s ni tashkil etmoqda. 1-B qism orqali jamoat transporti 430 metrlik masofani 122 sekundda bosib o'tmoqda ekspluatatsion tezlik 3,54 m/s ni tashkil etmoqda. Ushbu ko'rsatkich jamoat transporti harakatining butun qismining 10% lik vaqtini olib umumiy harakatlanish jadvaliga salbiy ta'sir etayotganligi ma'lum bo'lmoqda [10].

Andijon shahridagi demografik o'sish suratlari keskin ortishi hamda o'zini o'zi band qilgan shaxs sifatida davlat ro'yxatidan o'tib tegishli tartibda litsenziya va litsenziya kartochkasi asosida yo'nalishsiz taksi sifatida faoliyat yuritish bo'yicha yaratilgan qulayliklar shahar ko'chalarida turli tuman tirbandliklarga sabab bo'lmoqda.

Shu bilan birgalikda Andijon shahri markazidan kesib o'tuvchi Andijon-Namangan Toshkent temir yo'l liniyasining avtomobil yo'llari bilan kesishgan hududlarda qisman tirbandliklar keltirib chiqarib jamoat transporti (avtobus) harakatidagi oraliq intervallarga ta'siri mavjud.

Xalqaro ahamiyatdagi avtomobil yo'llaridagi tashuvlar mamlakat qisqisodiyotidagi muhim o'rinni egallaydi. Chunki eksport import va tranzit yuklar mamlakatning iqtisodiy-ijtimoiy holatini yaxshilab aholi turmush darajasini oshishiga asosiy omil bo'lib xizmat qiladi. Birgina Andijon viloyati orqali o'tuvchi xalqaro ahamiyatdagi avtomobil yo'li 103 kilometrni tashkil etadi. Ushbu A373 "M39 avtomobil yo'li Guliston-Angren-Qo'qon va Andijon orqali-O'sh" avtomobil yo'li orqali xalqaro va tranzit o'tuvchi avtomobillar soni yildan yilga o'sib bormoqda. Xalqaro yo'llarda transportlar oqimimini o'sishi xalqaro yo'llardagi harakat xavfsizligi, urbanizatsiya, xizmat ko'rsatish hamda infratuzilma obyektlariga bevosita ta'sirni ortishiga olib keladi[5].

Andijon shahar hududiga kirib keluvchi yangi oqimlar shahar infratuzulimasiga jiddiy ta'sir etishi natijasida shahar hududida transport yuklamalari vujudga keladi. Transport yuklamalarini oldini olish maqsadida hududda jamoat transporti ustuvorligini ta'minlash hamda uni rivojlantirish muhim omil bo'lib xizmat qiladi.

Adabiyotlar, References, Литературы:

1. O'zbekiston Respublikasi Konstitutsiyasi. – Toshkent: O'zbekiston, 2023.
2. O'zbekiston Respublikasining “Transport to'g'risida”gi Qonuni. – Toshkent, 2021.
3. O'zbekiston Respublikasining “Avtomobil transporti to'g'risida”gi Qonuni. – Toshkent, 1998 (o'zgartirish va qo'shimchalar bilan).
4. O'zbekiston Respublikasi Prezidentining transport va logistika tizimini rivojlantirishga oid farmon va qarorlari.
5. O'zbekiston Respublikasi Vazirlar Mahkamasining yo'lovchi tashish va avtovokzallar faoliyatini tartibga soluvchi qarorlari.