

MEHNAT BOZORINI DAVLAT TOMONIDAN TARTIBGA SOLISHNING NAZARIY TAMOYILLARI

Tursinbayev Azizbek Nabijon o'g'li

Iqtisodiyot yo'nalishi talabasi

Namangan davlat universiteti Namangan, O'zbekiston

<https://orcid.org/0009-0009-5300-9934>

<https://doi.org/10.5281/zenodo.20178547>

Annotatsiya: Ushbu maqolada mehnat bozorini davlat tomonidan tartibga solishning nazariy-uslubiy asoslari va statistik ko'rsatkichlar tizimi tahlil qilingan. Tadqiqotda mehnat resurslari, iqtisodiy faol va nafaol aholi o'rtasidagi farqlar, bandlik va ishsizlik turlarining iqtisodiy mazmuni yoritilgan. Shuningdek, bozor iqtisodiyotiga o'tish sharoitida mehnat statistikasi uslubiyatini xalqaro andozalarga moslashtirish, ish vaqtini hisobga olish birliklari va mehnat resurslaridan foydalanish samaradorligini baholash koeffitsiyentlari bo'yicha ilmiy xulosalar keltirilgan.

Kalit so'zlar: Mehnat bozori, davlat tomonidan tartibga solish, iqtisodiy faol aholi, bandlik darajasi, ishsizlik turlari, mehnat resurslari, statistik koeffitsiyentlar, ishchi kuchi taklifi, ijtimoiy munosabatlar tizimi, migratsiya.

Mehnat bozori statistikasi odatdagi ko'rsatkichlar tizimi: mehnat resurslari soni, band bo'lganlarning iqtisodiyot tarmoqlari bo'yicha taqsimlanishi, korxonalar, tashkilotlar, muassasalar xodimlari tarkibi va soni, ish vaqtdan foydalanish, mehnat unumdorligi va mehnat haqqi darajasi va dinamikasi, har bir tarmoqdagi ish sharoitlari holatlarini o'z ichiga qamrab oladi.

Rejali iqtisodiyot davrida mehnat resurslari va aholining bandligi haqidagi ma'lumotlar, aholi ro'yxati o'tkazilgan davrlar orasida, korxonalar, tashkilot va muassasalarining ommaviy statistik hisobotlar ma'lumotlari asosida, mehnat va ish haqqini o'rganish maqsadida o'tkazilgan tanlama kuzatish ma'lumotlariga asoslanar edi.

Iqtisodiyot sohalari bo'yicha tadqiqot olib boruvchi tadqiqotchilar “ mehnat bozori” tushunchalarini o'rganishadi va quyidagi o'z ta'riflarini berishadi.

V.A.Pavlenkov takidlaydiki, bozor iqtisodiyotida mehnat bozori yollanib ishlashga qodir kishilarning barchasini: ham yollanma mehnat bilan band bo'lganlar, ham band bo'lmaganlarni qamrab oladi.

A.A.Nikiforova esa boshqa umumiy ta'rifni taklif etadi: “Mehnat bozori rivojlanishining darajasi va bozorda ishtirok etuvchi kuchlar: tadbirkorlar, mehnatkashlar va davlat o'rtasida ma'lum davrda erishilgan manfaatlar balansini aks ettiruvchi ijtimoiy munosabatlar tizimi sifatida vujudga kelgan”.

Ba'zi bir tadqiqotchilar mehnat bozorini ish haqi va daromadlarning erkin harakati orqali mehnatga talabni va ishchi kuchi taklifini o'zini-o'zi tartibga soluvchi mexanizm sifatida talqin qiladilar. Boshqa tadqiqotchilarning fikricha, mehnat bozori ish beruvchilar va yollanib ishlashni xohlovchilarni bevosita kelishuvi orqali talab va taklifni qanoatlantirish uchun sharoitlar yaratadi va ishchi kuchini xarid qilish-sotish jarayonlarini bevosita tartibga solmaydi.

I.S.Maslovaning ta'rifi bo'yicha “mehnat bozori-bu o'suvchi tizim, unda mulkchilik sub'yektlari ishchi joylari va ishchi kuchi takliflari, xodimga va «yollanma ishga talab hajmi, tarkibi va nisbatini shakllantirib, ishlab chiqarish omillari (mehnat vositalari va ishchi kuchi)ga

o‘zaro ta‘sir etadi.» Mehnat bozori mavjud, ammo «kesik, shakli o‘zgartirilgan ko‘rinishda, buning ustiga har narsani o‘z ichiga oladigan xarakterga ega bo‘lmay, balki mehnat munosabatlarining, faqat bir qismini qamrab oladi”.

Bozor iqtisodiyotiga o‘tish davrida jamiyat ijtimoiy-iqtisodiy hayotida yuz berayotgan tub o‘zgarishlar statistika oldiga yangi-yangi talablarni qo‘ymoqda. Statistika oldiga mehnat bozorini o‘rganish vazifasi qo‘yilmoqda, shu jumladan, bandlilik va ishsizlik darajasi, ozod bo‘lgan ishchi kuchini kasbiy tayyorlash va uning xarajatlari qiymati, aholining majburiy migratsiyasi kabi masalalarni o‘rganish o‘zbek statistika uslubiyatini xalqaro andozalar darajasiga etkazishni taqazo etadi. Bularni o‘rganish uchun axborotlarning quyidagi yangi manbalaridan foydalaniladi:

- bandlilik xizmati idoralarining statistik hisoboti, bunda fuqarolarning ish qidirib qilgan murojaatlari, vaqtincha bo‘sh o‘rinlari va ishsizliklar o‘z aksini topadi;
- aholining bandligi darajasini o‘rganish maqsadida har kvartalda o‘tkazilgan (oxirgi xaftada) tanlama kuzatish ma‘lumotlari;
- migratsiya xizmatlari organlarining O‘zbekiston milliy iqtisodiyotida ishlayotgan xorij fuqarolari haqidagi ma‘lumotlari.

Mamlakatning doimiy aholisi iqtisodiy faol va nofaol aholi guruhlariga ajratiladi. Iqtisodiy faol aholi o‘z ishchi kuchini mehnat bozoriga taqdim etadi va ish beruvchilar uni sotib oladilar. Iqtisodiy nofaol aholi esa ob‘ektiv sabablar bilan mehnat bozorida ishtirok etaolmaydi.

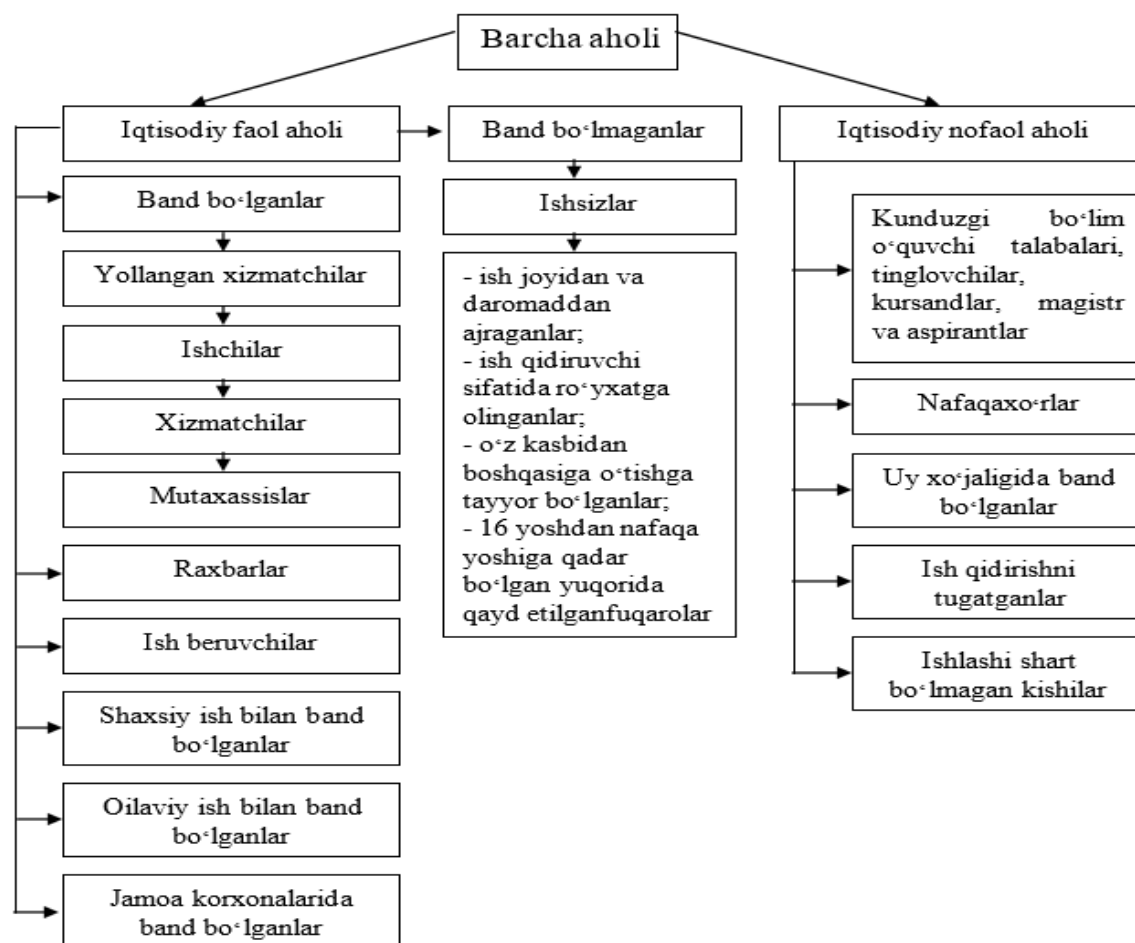
I.S.Maslovaning ta‘rifi bo‘yicha «mehnat bozori-bu o‘sovchi tizim, unda mulkchilik sub‘yektlari ishchi joylari va ishchi kuchi takliflari, xodimga va “yollanma ishga talab hajmi, tarkibi va nisbatini shakllantirib, ishlab chiqarish omillari (mehnat vositalari va ishchi kuchi)ga o‘zaro ta‘sir etadi”. Mehnat bozori mavjud, ammo “kesik, shakli o‘zgartirilgan ko‘rinishda, buning ustiga har narsani o‘z ichiga oladigan xarakterga ega bo‘lmay, balki mehnat munosabatlarining, faqat bir qismini qamrab oladi”.

Ish vaqti sarflangan mexnat meyorini ifodalaydi va u amaliyotda ikki ko‘rsatkich yordamida o‘lchanadi:

1. Ishlagan kishi;
2. Ishlangan kishi-soati.

Ishlagan kishi – xodimning korxonada ro‘yxatida turgan va ishga kelgan kunlarini bildirib, unga ish vaqti davomida xaqiqiy ishlangan va ishlanmagan soatlar kiraveradi. Ishlangan kishi-kunlariga shu korxonada o‘z xodimlari tomonidan amalda ishlangan kishi kunlari, bu korxonada yo‘llanmasi bilan boshqa korxonada ishlangan kishi-kunlari, shuningdek xizmat safarida bo‘lgan xodimlarning ishlangan kunlari kiritiladi.

Ishlangan kishi-soati ish vaqtining aniq o‘lchov birligi hisoblanadi, chunki uning tarkibiga tanaffus vaqtlari, kechikib kelish va vaqtli ketib qolish vaqtlari kiritilmaydi.



1-rasm. Mamlakat iqtisodiy faol va nafaol aholisi tarkibi

Aholini kuzatish (ro'yxat o'tkazish) – bandlik va ishsizlik haqida ma'lumotlarni yig'ishda muhim o'rinni egallaydi. Bunday kuzatishlar aholining hamma qatlamlarini o'z ichiga olib, u bandlik tarkibi va uning o'zgarishi, ishsizlar soni haqida to'la ma'lumotlarni olish va odatdagi usullarni qo'llab olingan statistik hisoblarda aks ettirilmaydigan mehnat faolligining xarakter formalarini hisoblash imkoniyatini beradi.

Mehnat bozori statistikasi odatdagi ko'rsatkichlar tizimi: mehnat resurslari soni, band bo'lganlarning iqtisodiyot tarmoqlari bo'yicha taqsimlanishi, korxonalar, tashkilotlar, muassasalar xodimlari tarkibi va soni, ish vaqtidan foydalanish, mehnat unumdorligi va mehnat haqqi darajasi va dinamikasi, har bir tarmoqdagi ish sharoitlari holatlarini o'z ichiga qamrab oladi.

Rejali iqtisodiyot davrida mehnat resurslari va aholining bandligi haqidagi ma'lumotlar, aholi ro'yxati o'tkazilgan davrlar orasida, korxonalar, tashkilot va muassasalarining ommaviy statistik hisobotlar ma'lumotlari asosida, mehnat va ish haqqini o'rganish maqsadida o'tkazilgan tanlama kuzatish ma'lumotlariga asoslanar edi.

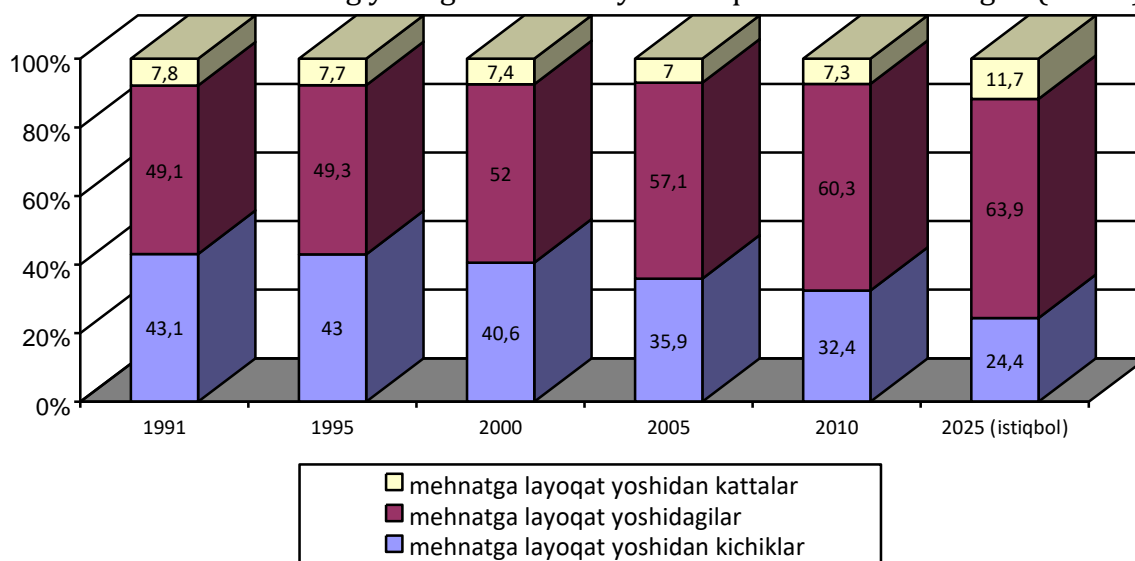
Bozor iqtisodiyotiga o'tish davrida jamiyat ijtimoiy-iqtisodiy hayotida yuz berayotgan tub o'zgarishlar statistika oldiga yangi-yangi talablarni qo'yimoqda. Statistika oldiga mehnat bozorini o'rganish vazifasi qo'yilmoqda, shu jumladan, bandlik va ishsizlik darajasi, ozod bo'lgan ishchi kuchini kasbiy tayyorlash va uning xarajatlari qiymati, aholining majburiy

migratsiyasi kabi masalalarni o'rganish o'zbek statistika uslubiyatini xalqaro andozlar darajasiga etkazishni taqazo etadi.

Ishchi kuchi bozorini holatini baholash uchun quyidagi nisbiy ko'rsatkichlar hisoblanadi:

1. Mehnatga layoqatli yoshdagi aholi koeffitsienti – umumiy aholi sonida mehnatga layoqatli aholi salmog'ini ifodalaydi.
2. Mehnatga layoqatli yoshdagi aholining mehnatga layoqatlilik K^t – mehnatga layoqatli aholining mehnatga layoqatli yoshdagi aholidagi salmog'ini ifodalaydi.
3. Aholini bandlilik K^t – band aholini umumiy aholi sonidagi salmog'ini ifodalaydi.
4. Mehnatga layoqatli yoshdagi aholini bandlilik K^t - mehnatga layoqatli yoshdagi aholini shu yoshdagi umumiy aholi sonidan salmog'ini ifodalaydi.
5. Mehnat resurslarini bandligi K^t – band aholini umumiy mehnat resurslaridagi salmog'ini ifodalaydi.
6. Umumiy yuklama koeffitsienti – har 1000 ta mehnatga layoqatli yoshdagi kishilarga to'g'ri kelgan mehnatga layoqatsiz yoshdagi kishilar sonini ifodalaydi.
7. Mehnat resurslari o'rnini qoplash koeffitsienti – har 1000 mehnatga layoqatli yoshdagi kishilari to'g'ri kelgan 16 yoshgacha bo'lgan bolalar va o'smirlar soni.
8. Nafaqa yuklamasi koeffitsienti – har 1000 mehnatga layoqatli yoshdagi kishilarga to'g'ri kelgan nafaqaxo'rlar soni.
9. Ishsizlik darajasi – ishsizlar sonini iqtisodiy faol aholi soniga nisbati bo'lib, u foizlarda ifodalanadi.
10. Aholini iqtisodiy faollik darajasi – iqtisodiy faol aholini umumiy aholi sonidagi salmog'ini ifodalaydi.

Mehnatga layoqatli aholi – yoshi va sog'ligi bo'yicha mehnat qila oladigan kishilar hisoblanadi. Mavjud bo'lgan qonuniyatga asosan bizning mamlakatimizda mehnatga layoqatli yosh: erkaklar uchun 16 dan 59 yosh va ayollar uchun 16 dan 54 yoshgacha hisoblanadi. Shu yoshdagi kishilar sog'ligi bo'yicha: mehnatga layoqatli va layoqatsiz guruhlariga ajratiladi. Layoqatsiz guruhga ishlamayotgan I va II guruh nogironlar, shuningdek mehnat yoshida bo'lib, ishlamayotgan nafaqaxo'rlar (ular imtiyozli shartlar bilan nafaqa olayotganlar) quyidagi rasmda O'zbekiston aholisining yosh guruhlari bo'yicha taqsimlanishi keltirilgan (foizda).



2-rasm. O‘zbekiston aholisining yosh guruhlari bo‘yicha taqsimlanishi¹

Respublikamiz hududlarida demografik rivojlanishning asosiy tendentsiyasi tug‘ilishning kamayishida hamda migratsiyaning salbiy qoldig‘i ko‘rinishida namoyon bo‘lmoqda. Bu esa aholining yosh guruhlari tarkibiga o‘z ta‘sirini ko‘rsatmoqda. Xususan, aholi yosh guruhlari tarkibida mehnatga layoqat yoshidan kichiklar ulushi 1991 yildagi 43,1 %dan 2010 yilga kelib 32,4%ga, mehnatga layoqat yoshidan kattalar ulushi esa 7,8%dan 7,3%ga kamaygan, mehnatga layoqatli aholining solishtirma salmog‘i esa 49,1%dan 60,3 %gacha ko‘paygan.

Mehnat resurslari – yoshi va sog‘ligi bo‘yicha mehnatga layoqatli va amalda iqtisodiyotda band yoki band bo‘lmagan kishilar bo‘lib, umumiy doimiy yashovchi aholining bir qismini tashkil etadi. Ularga quyidagilar kiradi:

- 1) mehnatga layoqatli yoshdagi mehnatga layoqatli kishilar;
- 2) 16 yoshga etmagan amalda ishlayotgan o‘smirlar;
- 3) mehnatga layoqatli yoshdan katta bo‘lsa ham, amalda ishlayotgan kishilar;
- 4) mamlakatda faoliyat olib borayotgan xorij mamlakatlar fuqarolari.

Ishsizlik deb, o‘ziga bog‘liq bo‘lmagan sabablarga ko‘ra, ishlab turgan joyidan, mehnat daromadidan ajralgan, ish qidiruvchi shaxslar sifatida ro‘yxatga olingan, mehnat qilish, kasbiy tayyorgarlikdan o‘tishga tayyor 16 yoshdan pensiya yoshiga qadar bo‘lgan fuqarolar ishsizlar sirasiga kiradi.

Iqtisodiyotda “to‘la ish bilan bandlik” degan tushuncha mavjud. Lekin hech qachon aholini 100 % ish bilan band qilib bo‘lmaydi. SHuning uchun ma‘lum miqdordagi aholining ishsiz bo‘lishi iqtisodiy jihatdan tabiiy hol hisoblanadi. Ishsizlikning quyidagi turlari mavjud:

1. Friksion;
2. Tarkib o‘zgarishi;
3. Mavsumiy;
4. Siklik.

Friksion ishsizlik bu ishsizlikning eng tabiiy va qochib bo‘lmaydigan turi hisoblanadi. U insonlarning o‘z xohishi bilan bir ishdan bo‘shab, yaxshiroq ish qidirish jarayoni bilan bog‘liq.

Tarkibiy ishsizlik– iqtisodiyotning tuzilishi o‘zgarishi bilan kelib chiqadigan ishsizlik turi. Bunda ishchi kuchi taklifi va ish o‘rinlariga qo‘yiladigan talablar o‘rtasida nomuvofiqlik yuzaga keladi.

Mavsumiy ishsizlik sifatida biz shuni ta‘kidlaymizki, yilning ma‘lum bir vaqtlarida mehnatga bo‘lgan talabning pasayishi bilan bog‘liq ishsizlik. Bunga misol sifatida qishloq xo‘jaligida faoliyat yurituvchi traktor haydovchilari, suvchilar... ni keltirishimiz mumkin.

Siklik ishsizlik iqtisodiyotni pasayishi retsessiya va inqiroz davrlarida yuzaga keladi. Ushbu ishsizlikni oldini olish va iqtisodiyotni inqiroz holatidan chiqarish hukumat yetakchilik qiladi.

Xulosa sifatida shuni aytishimiz mumkinki, Mehnat bozori shunchaki ishchi kuchi oldi-sotdi qilinadigan makon emas, balki ish beruvchilar, yollanma ishchilar va davlat o‘rtasidagi manfaatlar muvozanatini aks ettiruvchi murakkab ijtimoiy-iqtisodiy munosabatlar tizimidir.

Bozor iqtisodiyoti sharoitida mehnat bozori ko‘rsatkichlarini faqat korxonalar hisobotlari bilan emas, balki uy xo‘jaliklarini tanlama kuzatish (monitoring) va bandlik xizmati idoralari

¹ O‘zbekiston Respublikasi statistika qo‘mitasi ma‘lumotlari asosida tuzilgan.

ma'lumotlari asosida kompleks o'rganish dolzarb hisoblanadi. Bu bandlik va ishsizlikning real darajasini xalqaro standartlar asosida aniqlash imkonini beradi.

O'zbekistondagi demografik tendensiyalar (mehnatga layoqatli aholi ulushining o'sishi) mehnat bozoriga tushadigan bosimni oshiradi. Bu esa davlatdan nafaqat yangi ish o'rinlari yaratishni, balki “yuklama koeffitsiyentlarini” tahlil qilgan holda ijtimoiy siyosatni muvofiqlashtirishni talab etadi.

Adabiyotlar, References, Литературы:

1. O'zbekiston Respublikasining Qonuni. “Aholi bandligi to'g'risida”gi O'RQ-642-sonli Qonuni, 2020-yil 20-oktabr.
2. Abdurahmonov Q.X. *Mehnat iqtisodiyoti: Nazariya va amaliyot*. Darslik. – T.: “Fan”, 2019. (Qayta ishlangan nashri 2020).
3. Vahabov A.V., Tursunova R.A. *Iqtisodiyot nazariyasi*. Darslik. – T.: “Universitet”, 2021.
4. Umarov O.T. *O'zbekistonda mehnat bozori infratuzilmasini rivojlantirishning ustuvor yo'nalishlari*. Monografiya. – T.: “Iqtisod-moliya”, 2022.
5. Mankiw N. Gregory. *Principles of Economics*. 9th Edition. – Cengage Learning, 2020. (Chapter: The Market Forces of Supply and Demand).
6. O'zbekiston Respublikasi Prezidenti huzuridagi Statistika agentligi ma'lumotlari: “O'zbekistonning demografik holati” statistik to'plami, 2023-2024 yil.