



A BROAD STUDY OF THE MAGMATISM, TECTONICS, AND MINERALS OF THE WESTERN YAKKABOG AREA.

To'rayev Shoxruxbek Baxtiyor o'g'li¹, Ergashov Nurbek To'raqul o'g'li²

¹Student of "Geology and prospecting" Tashkent State Technical University, Republic of Uzbekistan, Tashkent city

²Student of "Geology and prospecting" Tashkent State Technical University, Republic of Uzbekistan, Tashkent city

<https://doi.org/10.5281/zenodo.5347927>

ARTICLE INFO

Received: 15th August 2021

Accepted: 20th August 2021

Online: 25th August 2021

KEY WORDS

hydro network, rock, structure, ore, zone, fault, fault.

ABSTRACT

The article cites the abundance and complex development of the hydro network in the Western Yakkabog area. The process of magmatism in the West-Yakkabog area was studied through volcanic structures and dome structures. The tectonic movements in the area have been studied along many volcanotectonic structures in the Gissar and Boysun zones, and the minerals have been studied through the es Saulikul markers.

ҒАРБИЙ ЯККАБОҒ МАЙДОНИНИНГ МАГМАТИЗМИ, ТЕКТНИКАСИ ВА ФОЙДАЛИ ҚАЗИЛМАЛАРИНИ КЕНГ МАЪНОДА ЎРГАНИШ.

Тўраев Шохрuxбек Бахтиёр ўғли¹, Эргашов Нурбек Тўрақул ўғли²

¹"Фойдали қазилма конлари геологияси ва қидирув разведкаси" йўналиши талабаси Тошкент Давлат Техника Университети, Ўзбекистон Республикаси, Тошкент шаҳри

²"Фойдали қазилма конлари геологияси ва қидирув разведкаси" йўналиши талабаси Тошкент Давлат Техника Университети, Ўзбекистон Республикаси, Тошкент шаҳри

MAQOLA TARIXI

Qabul qilindi: 15-avgust 2021

Ma'qullandi: 20- avgust 2021

Chop etildi: 25- avgust 2021

KALIT SO'ZLAR

gidro tarmoq, jins, struktura, ma'dan, zona, yer yorig'i, uzilma.

ANNOTATSIYA

Мақолада Ғарбий Яккабоғ майдонида гидро тармоқ жуда кўплиги ва мураккаб тарзда ривожлангани келтириб ўтилди. Ғарбий- Яккабоғ майдонида магматизм жараёни: вулқон структуралари ва гумбаз структуралари орқали ўрганилди. Майдонда кечадиган тектоник ҳаракатлар, Хисор ва Бойсун зонасида кўплаб вулканотектоник структуралар бўйича, фойдали қазилмалари эса Саулиқул нишонлари орқали ўрганилди.



Ғарбий-Яккабоғ Майдонинг Табий-Географик Тавсифи. Ғарбий Яккабоғ Майдони Ўрта Тоғлик Хисобланиб, Яккабоғ Тоғларининг Шимолий Ёнбагрини Эгаллайди. Яккабоғ Тоғлари Хисор Тоғларининг Жанубий - Ғарбий Тармоқларининг Бир Ташкилий Қисми Бўлиб Хисобланади. Ғарбий Яккабоғ Майдонида Гидро Тармоқ Жуда Кўп Ва Мураккаб Тарзда Ривожланган Чунки, Яқин Масофаларда 2000 - 2600 М Дан Баланд Тоғлар Жойлашган. Майдондаги Энг Асосий Гидро Тармоқлари Бўлиб Кўпсувли Ва Жўшқин Оқувчи Қизилдарё, Кичик Ирмоқлар Тирна, Чўянли, Зармас Кичик Дарёлари Хисобланади. Булардан Ташқари Яна Кўплаб Кичик Ирмоқлар Ҳам Ривожланган. Улар Жанубий Ёнбағрнинг Сувайирғич Қисмидан Бошланади Ва Шимолдан Жанубга Қараб Оқади. Кўплаб Ирмоқлар Чуқур Емирилган, Тик Ўтиб Бўлмайдиган Дарасимон Ўзанлар Ҳосил Қилади. Катта Дарёлар Водийлари Ҳам Мураккаб Қояли Ўтиб Бўлмайдиган Реълеф Шакллари Хосил Қилади.

Район Иқлими Кескин Континентал Бўлиб Ҳисобланади, Қуруқ Ва Иссиқ Ёзи Ва Совуқ Қиши Билан Хусусиятланади. Ёзда Максимал Харорат + 35° С (Июль) Гача, Қишги Минимал Январ Ойида - 10°, - 20° С Гача Этади. Йиллик Ёғин Миқдори, Асосан Қишги Бахорги Мавсумларга Тўғри Келиб 800 Мм Га Этади. Қор Қоплами Паст Адир Қисмларида Декабрдан Мартгача, Ўрта Ва Юқори Ёнбағрларда Ноябрьдан Май Ойларигача Сақланиб Туради.

Усимликлар Жуда Кенг Ривожланган, Арчазорлар Кичик Ва Ялпи Қопламалар Хосил Қилади.

Сойлар Ва Чуқур Дараларда Бутали Дарахтлардан Тол, Наъматак Кенг Ривожланган, Бахорда Баланд Пичанзорлар Хосил Қилади Ва Июнь - Июль Ойларида Қуриб Қолади. Хайвонот Дунёси Ҳам Кенг Ривожланган Улар Айиқлар, Бўрилар, Тулкилар, Қуёнлар, Ёввойи Чўчқалар Ва Какликлар Билан Тасвирланган.

Судралиб Юривчилардан Илонларнинг Бир Қатор Турлари Мавжуд. Баланд Тоғларда Бургутлар Уялари Ҳам Кузатилади. Районда Аҳоли Сони Кам, Асосан Ўзбеклар Истиқомат Қилади, Улар Асосан Қишлоқ Хўжалиги Ва Чорвадорлик Билан Шуғулланади.

Аҳоли Пунктларидан Фақат Зармас Қишлоғини Кўрсатиш Мумкин, Унда Ҳам 30 - 40 Хўжалик Яшайди, Лекин Кўплаб Ўтовларда Аҳоли Мавсумга Қараб Истиқомат Қилади, Улар Суликўл, Ишкент, Тутак Ота Ва Бошқалар. Зармас Қишлоғидан Туман Маркази Яккабоғгача 70 - 80 Км. Китоб Шаҳридаги Қашқадарё Грэ Гача

Зармас Қишлоғидан 230 Км, Самоқ Қишлоғигача Асфальт Йўл Ва Тошлоқ Йўл Билан Боғланади. Юқорида Қайд Етилган Ўтовлар Ва Зармас Қишлоғи Тоғли Сўқмоқ Йўллар Билан Боғланади. Майдонда Ичимлик Ва Техник Талаблар Учун Зарур Сув Манбалари Қизилдарё Сувликўл, Тирна, Чрянли, Абди Дарёларидир. Улар сувлари Тиниқ Ва Чучук. Энергия Манбаларидан Енг Яқини Яккабоғ Кичик Станциясидан Самоқ Қишлоғигача Тармоқ Тортилган Ундан Кейинги Қишлоқларга 10 Кв Ли Симлар Ўтказилган. Магматизм. Ғарбий - Яккабоғ Майдонида Магматик Тоғ Жинслари: Чуқурликдаги Гипабиссал Интрузиялар, Субвулканик, Эффузив



Комплекс Ёткизликлари Билан Тасвирланган. Улар Штоксимон Таналар, Дайкалар, Неклар, Энтрузив Гумбазлар, Протрузиялар, Лавалар Окимлари Ва Копламалари Тарзида Номоён Булади. Кайд Этилганлар Ичида Субвулканик Ва Эффузив Жинслар Купчиликни Ташкил Этади.

Яккабоғ Тоғларининг Шимолий Кисмида Асосий Вулкон Структураси Бўлиб Чорти Вулқони Ҳисобланади. У Билан Колчедан - Полиметалл Ва Олтин - Кварц -Сульфид Маъданланиши Боглиқ, Чорти Вулқони Узоқ Вақт Фаолият Курсатган. Унинг Вулканик Аппаратида 4 Та Экструзив Гумбазлар Ажратилади, Гарбдан -Шарққа Қараб Чошбулоқ, Хужа -Рустам, Тирна Ва Чорти -Валияк. Чорти -Валияк Гумбази Панда Изометрик Айланага Яқин Шаклга Эга, Диаметри 1 Км. Га Яқин Ва Қизғиш, Жигарранг Олигофир Трахириолитлардан Тузилган. Гумбаз Вулқон Аппаратининг Жерлосини Тўлдириб Туради Ва Иккиламчи Гумбазлар, Дайкалар Билан Мураккаблашган. Тоғ Жинслари Яшил, Пушти, Афир Риолитлар, Кулрангяшил Гранит -Порфирлар Билан Тасвирланади. Кратерга Яқин Зоналарда Сараланмаган Пирокластлар, Пемзалар Ва Вулқон "Бомбалари" Кузатилади. Қамраб Олувчи Тоғ Жинслари Псаммитли Туфлардан Ва Вулканик Куллардан Ташкил Топган. Чорти Вулқони Атрофида Псаммит Туфлари Кенг Тарқалган.

Яна Бир Структуралардан Бири Уолсах Гумбази, Чорти Вулқонидан 1,5 Км Жанубда Жойлашган. Гумбаз Олигофир Ва Мегофир Қизғиш - Қунғир Риолитлар Ва Эксплозив

Брекчиялардан Ташкил Топган. Курилманинг Ғарбий Қисмида 2,5 Км Узунликдаги Лава Оқма Шакли Кузатилади, У Ғарбий Йуналишда Орендирланган Бўлиб, Риолит Кластоловаларидан Ташкил Топган.

Уолсах Гумбази Фаолияти Билан Субвулканик Сольфатар Жараёнлари Боғлиқ. Сольфатар Жараёнлар Мавжуд Тоғ Жинсларининг Оқаруви, Серицитланиши, Беризитланиши, Каолинланиши, Кварцланиши Ва Тарқоқ Сульфидланишида Намоён Бўлади. Ишлов Берилган Жинслар Ёриқлар Яқинида Кузатилади, Бунда Ҳосил Бўлган Каналлардан Фумаролалар Кўтарилиб Тоғ Жинсларини Ўзгартирган. Мазкур Тоғ Жинслари Майдон Шимолий — Шаркида, Зармас Участкасида Хам Кузатилади.

Курилманинг Ғарбий Қисми Массивининг Кечки Вулқоник Ва Субвулканик Хосилалари Билан Емирилган. Шимолий Қисми Экзоген Жараёнлар Таъсирида Палеозойнинг Қуйи Метаморфик Комплекслари Жинсларигача Очилган. Юқорида Таъриф Бериб Ўтилганлардан Ташқари Ғарбий- Яккабоғ Майдонида Яна Бир Қатор Магматик Жинслар Қайд Этилган: Поджур Комлексининг Диабазлари, Диабаз Порфиритлари; Лючоб Комплексининг Риолит Порфирлари, Трахириолит Порфирлари, Риолитлари, Фельзитлари; Хисор Ва Яккабоғ Субвулканик Комплексининг Гранитлари, Гранодиоритлари, Диоритлари; Ва Қоратоғ Комлексининг Андезитобазальтлари.



Тектоника. Мавжуд Тадқиқотлар Тахлили Натижасида Жанубий Узбекистонда Иккита Бир -Бирдан Фарқ Қилувчи Зоналар Ажратилади: Жанубий Хисор Ва Бойсун Зоналари (Ахмеджонов, Борисов 1967 - 1970, Покровский 1963, Хохлов 1970, Далимов 1971). Улар Оралиғидаги Табиий Геологик Чегара Бўлиб, Жанубий Хисор Чет Чуқур Ер Ёриғи Хизмат Қилади. Ер Ёриғи Лайкалап Минтақаси Мафитлари Ультрамафитлар Ва Қуйи Тошқўмир Базалтлари Билан Ифодаланади. Юкори Палеозойда Эса Мазкур Зона Бўйлаб Ўлкан Хисор Плутони Ёриб Чиққан. Жанубий Узбекистон Худудини Баён Этилган Зоналарга Ажратишга Қуйидагилар Асос Булиб Хисобланади.

А) Хисор Тоғларининг Жанубий - Ғарбий Тармоқларида Токембрий, Метаморфик Ёткизликларининг Кенг Тарқалиши, Мазкур Ёткизликлар Жанубий Хисорда Эса Кам Ривожланган Ёки Учратилмайди;

Б) Ажратилган Зоналарда Магматик Хосилал-Айни Кескин Фарқ Қилиши. Жанубий Хисорда Қуйи Тошқўмир Учун Спирито — Диабазлар, Габбро- Перидотитлар, Бойсун Зонасида Эса Бу Вақтда Нордон Таркибли Вулканитлар Кенг Ривожланган;

Бундан Ташкари Яна Бир Катор Фарқ Қилувчи Белгиларни Курсатиш Мумкин. Жумладан Ер Пусти Тузилиши, Эндоген Металлогенияси Ва Бошқалар. Бойсун Зонасида Кўплаб Вулканотектоник Структуралар Токембрий Пойдеворида Шаклланган. Улар Ичида Кайроқ, Сурхонтоғ - Диймалақ Хондиза, Яккабоғ Ва

Бошқаларни Мисол Килиб Курсатиш Мумкин. (Далимов Ва Бошқалар, 1971 - Ёилда) Уларнинг Барчаси Мураккаб Ички Тузилишга Эга Ва Қуйи Тошқўмир Вулканларида Ташкил Топган.

Хозирги Вақтда Яккабоғ Тоғлари Улкан Вулкано - Тектоник Структуранинг Бир Булаги Яъни Фрагменти Булиб Хисобланади. Структура Токембрий Пойдевори Устида Жойлашган Ва Улар Муносабатлари Калтақул, Кулдара Чангалзорларида Яққол Намоён Булади. Вулкано - Тектоник Структуранинг Умумий Майдони 210 Км² Га Тенг, Планада Субкенглик Буйича Чўзилган Эллипсоидал Шакл Ҳосил Қилади, Ҳамда Жанубий Хисор Чуқур Ер Ёриғига Параллел Жойлашган.

Бойсун Зонасидаги Бошқа Шунга Ўхшаш Структуралар Билан Яккабоғ Вулкано -Тектоник Структуранинг Ўзаро Муносабатлари Ноаниқ. Баъзи Тахминларга Кура Улар Оралиғида Хам Чуқур Ёриқлар Булиши Мумкин Ва Яккабоғ- Сангардак Грабен - Синклиналининг Ботиғи Деб Номланади.

Ғарбий -Яккабоғ Майдони Яккабоғ Антиклинорийсини Ташкил Этиб, Шимолий -Ғарбдан Лангар Надвиги Билан Чегараланади. Яккабоғ Тоғлари Кенглик Буйича Тарқалади. Антиклинорий Канотлари Алъп Структур Қаватини Ташкил Этувчи Мезо —Кайназой Жинсларидан Тузилган Структура Ядросида Мезазойгача Бўлган Жинслар Очилади. Шимолий Канот Нисбатан Тик Булиб, Лангар Надвиги Билан Мураккаблашган, Жанубга Эса Нисбатан Қия Ва 16 - 20° Бурчақда



Жанубга Ётади, Айнан Мана Шу Жойда
Зармас Участкаси Жойлашган.
Антиклинал Ороген Тектогенези
Боскичида Вужудга Келган Иккинчи
Даражали Структуралар Билан Хам
Мураккаблашган.

Майдон Тектоник Каркасини
Шаклланишида Чорти, Уолсах, Хужа
Рустам, Тирна Вулқон Аппаратлари
Ёриб Чикиши Уз Таъсирини Кўрсатган.

Бунда Бир Қатор Халқали, Радиал
Ил Бошқа Узилмалар Хосил Булган.
Узилмали Структуралар Уч Гурухга
Ажратиш Мумкин. Биринчиларга Энг
Йирик Регионал Ахамиятга Эга Лангар
Надвиги Киритилади. Мазкур
Структура Яккабоғ Тоғларининг
Шимолий Ёнбағридан Ўнлаб
Километрларга Тарқалади,
Амплитудаси 3 Км Га Етади. Иккинчи
Гурухга Суликул Зармас, Калтакул -
Вуари, Хужа Арқон Ёриқлари. Бундай
Ёриқлар Калъдера Узилмалари, Радиал
Ёриқлар Турига Киритилиб, Улар
Вулкано - Тектоник Структура
Шаклланишида Хосил Булади.

Учинчи Гурухга Бир Қатор Майда
Дизьонктив Структуралар
Киритилади. Улар Асосан Сброслар,

Сдвиглар Булиб Майдоннинг Шарқий
Қисмида Ривожланган. Мазкур
Структуралар Амплитудалари Бир
Неча Мертларни Ташкил Ётади.
Майдондаги Яна Бир Структура
Қизилдарё Ёриги, Дарё Узани Буйлаб
Тарқалади. Замонавий Релеф Ва Турли
Ёшдаги, Ётқизикларнинг Фазовий
Жойлашуви Альп Тектоникаси Билан
Боглиқ.

Фойдали Қазилмалар. Ғарбий -
Яккабоғ Майдонида Полиметаллар,
Мис, Темир, Олтин, Бокситлар, Кўмир
Ва Бошқа Фойдали Қазилмалар Кенг
Тарқалган.

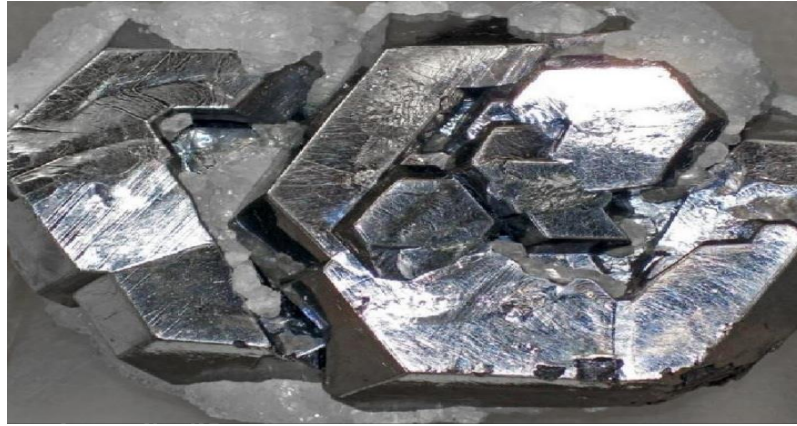
Маъданли Фойдали Қазилмалар.
Темир: Ўрганилаётган Майдонда
Кўплаб Сидерит Қатламли Ва
Конкрецияли Минераллашган
Нуқталари Аниқланган. Сидеритли
Қатламлар Ва Конкрециялар Қуйи Юра
Ётқизикларида Кузатилади. Сидеритли
Қатламларда Темир Миқдори 23 Дан
43,61 % Гача, Қатламлар Қалинлиги 0,8
-6 М, Тарқалиши 1000 М Гача.
Маълум Булишича Ўтмишда
Конкрециялардан Темир, Қурғошин
Эритилиб Олинган.



СИДЕРИТ (1-РАСМ)

Қурғошин: рух, мис, колчедан - полиметалл формацияси. Мазкур фойдали қазилмалар маъданли нишонлари

ва нуқталари ичида Сулиқул нишонаси кичик кон сифатда баҳоланган.



ҚЎРҒОШИН (2- РАСМ)

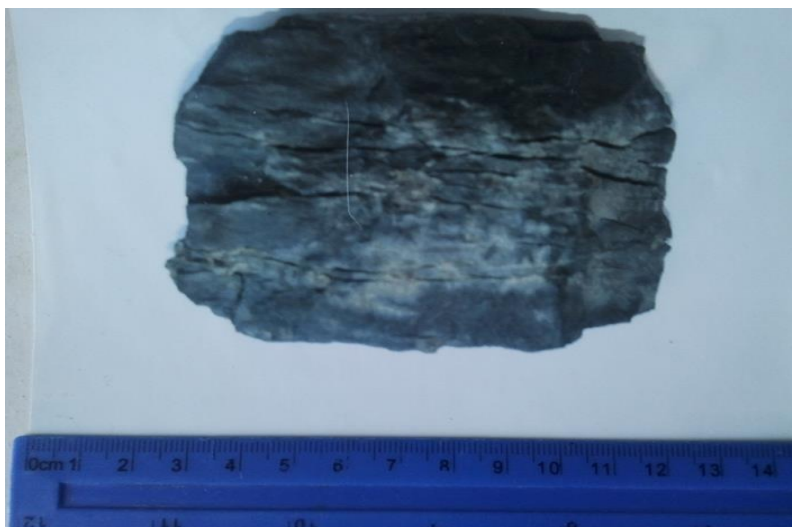
Олтин, кумуш: Зармас, Ғарбий Зармас, Зомит, Қизилдарё, Ишкент, Чорти кварц - олтин - сульфидли формациялари, қайд этилган маъданли нишонлар яхши истиқболга эга ва кейинчалик батафсил ўрганишга тавсия қилинган.

Нометалл фойдали қазилмалар: бокситлар палеозой ётқизиқларида ривожланган, нураш пусти билан боғлиқ

лекин тадқиқотлар хулосаларига кўра истиқболга эга эмас деб баҳоланган.

Кўмир: Тошкўмир, Саулиқул нишонлари юра даври ётқизиқлар билан боғлиқ булиб, қатламлар қалинликлари қониқарсиз деб баҳоланган.

Полвонсой юқори оқимида яшма нишонлари аниқланган ва безак тош хом - ашёси сифатида баҳоланган.



КЎМИР (3- РАСМ)



Foydalanilgan adabiyotlar:

1. Цмейрек Е.С., Арифов У.К. Отчет о результатах опережающих специализированных поисковых работ на золото и другие полезные ископаемые на Зармасской площади в Яккабагских горах в 1999-2002 г.г. Фонды Кашкадарьинской ГРЭ, инв. № 762
2. Чиникулов Х. Литология Тошкент «Янги аср авлоди» 2008.
3. Геология и полезные ископаемые Республики Узбекистан, Т., Университет 1998
4. Геология месторождений угля и горючих сланцев «Недра», 1968.