



CONSTRUCTION AND MODELING OF WOMEN'S TROUSERS

Turg'unov Azizbek Nurmirezayevich¹, Salimova Marg'uba Qosimbayevna²

Shamsiddinova Sarvinoz Faxriddin qizi³

¹ Namangan Institute of Engineering and Technology, assistant

² Namangan Institute of Engineering and Technology, Master

³ Namangan Institute of Engineering and Technology, student

<https://doi.org/10.5281/zenodo.4819260>

ARTICLE INFO

Received: 15th May 2021

Accepted: 20th May 2021

Online: 25th May 2021

KEY WORDS

Design, clothing, detail, size, width, height, width

ABSTRACT

This article is about modeling women's trousers and using appropriate details and materials.

AYOLLAR SHIMINI KONSTRUKSIYALASH VA MODELLASHTIRISH

Turg'unov Azizbek Nurmirezayevich¹, Salimova Marg'uba Qosimbayevna²

Shamsiddinova Sarvinoz Faxriddin qizi³

¹ Namangan muhandislik-texnologiya instituti, assistant

² Namangan muhandislik-texnologiya instituti, magistrant

³ Namangan muhandislik-texnologiya instituti, talaba

MAQOLA TARIXI

Qabul qilindi: 15-May 2021

Ma'qullandi: 20-May 2021

Chop etildi: 25-May 2021

ANNOTATSIYA

Ushbu maqolada ayollar shimini modellashtirish va mos detal va materiallardan foydalanish to'g'risida so'z boradi.

KALIT SO'ZLAR

Loyihalash, kiyim, detal, razmer, kenglik, bo'y, en

Loyihalash - bu murakkab ijodiy jarayon bo'lib, unda har qanday buyumning, jumladan, kiyimning ham loyahasini ishlab chiqish ko'zda tutilgan. Kiyimni loyihalash deganda, kiyimni tashkil etadigan detallar va materiallar topleksi, shuningdek, ularni o'zaro o'lab-tikib, muayyan o'lchovdagi va shakldagi yaxlit buyum toliga keltirish usullari, vositalari tushuniladi. Loyihalash jarayonida buyumning hajmli detallarini tekislikdagi tasvirini hosil qilishdan iborat bo'ladi. Detailarning razmeri, soni va shakli ular yig'ilganda xuddi shu razmer va ko'rinishini beradi. Kiyim konstruksiyasini qurishdan avval Davlat standartiga asoslangan holda o'lchamlari va qo'shimchalari tanlanadi. [1]



AK chizmasini qurish uchun dastlabki ma'lumotlar

Tipaviy qomatning o'lchamlari

1-jadval

T/R	Nomlanishi	Belgilanishi	Qiymati
1	Bo'y	P	170
2	Bel aylanasi	O _T	32.5
3	Bo'ksa aylanasi	O _я	46.5
4	Bo'yin uzunligi	O _ш	17.5
5	Bilak aylanasi	O ₃	15.2
6	Son aylanasi	O _б	51.2
7	Tizza aylanasi	O _K	35.0
8	To'piq aylanasi	O _ш	21.4
9	Ort yarim bo'ksa aylanasi	D _{3,я}	24.3
10	Bel aylanadan bo'ksagacha	D _я	60,5
11	Yelkadan belgacha uzunlik	D _{T,п}	49.5
12	Beldan yelka uchigacha qiya	B _{п,K}	40.7
13	Bo'ksadan to'piqqacha	B _я	74.5
14	Beldan yergacha uzunlik	D _{сг,п}	102.1
15	Yon tomondan yerdan belga	D _{сб,п}	103.2
16	Beldan to'piqqacha uzunlik	D _{н,б}	98.0
17	Beldan tizzagacha uzunlik	D _{н,K}	57.5
18	Sondan to'piqqacha uzunlik	B _{п,c}	65.8

Asos konstruksiya qurish uchun qo'shimchalar

2-jadval

T/R	Qo'shimchalar nom	Shartli belgisi	Qiymati sm
1	2	3	4
2	Gazlamaning qalin turi qo'shimchasi	П _{T,п}	0
3	Konstruksiya maydoni umumiy qo'shimchalarining taqsimlanishi	P _c P _п P _{пп}	0.5 0.3 0.3
4	Ayollar shimiga qo'yilgan	П _{обш.т}	3.0
5	Shimning konstruksiya maydoni umumiy qo'shimchalarining taqsimlanishi	П _{B,c}	1.2 1.3

Asos konstruksiyani qurish va hisobi

Loyihachi faoliyatining eng qiyin va ma'suliyatli bosqichlari kiyim detallarining chizmasi yoyilmasini chizishdan iboshdan iborat. Bu bosqichdan ko'zlangan asosiy maqsad – detallarning shakli va o'lchamini mumkin qadar aniqroq belgilash, shunday qilinsa kiyimning detallari yig'indisidan keyin hosil bo'lgan shakli rassom shakliga mos keladi.



Bu ishning qiyinligi murakkabligi shundaki, faqat ta’rifi eskizi yoki namunasigina berilgan, lekin o’zi yo’q kiyimning chizmasini – detallari yoyilmasini chizishga to’g’ri keladi. Buning ustiga kiyimning sirti murakkab yoyib bo’lmaydigan sirt hisoblanadi, shunga ko’ra uning yoyilmasi va hisobi, ya’ni uni chizish uchun kerak bo’ladigan ma’lumotlarni hisoblab chiqarish va chizmasini chizish ancha qiyin. Kiyim detallarini hisoblash va chizma chizish ancha qiyin. Kiyim detallarini tayyorlash quyidagi mavjud usullaridan foydalanish mumkin:[2]

1. Mulyaj usuli.
2. Hisoblab loyihalash usuli.
3. O’lcham-hisoblab loyihalash usuli.
4. Yagona loyihalash usuli.

Loyihalananayotgan model asos konstruksiyasi hisobi

3-jadval

T/r	Konstruksiya o’lchamlar nuqtalari.	Shartli belgilar.	Hisob formulasi.	O’lcham.
1.	Shimning yon uzunligi	ТН	$D_6 + \Pi_{yp}$	$103 + 1,5 = 104,5$
2.	Bo’ksa balandligi.	ТЯ	$C_6 / 2 + 1,5$	$48,1 / 2 + 1,5 = 25,5$
3.	Bo’sa chizig’i holati.	ЯБ	$ЯТ / 3$	$25,5 / 3 = 8,3$
4.	Tizza chizig’i holati.	БК	$БН / 2 - (2 - 5)$	$87,5 / 2 - 2 = 41,7$
5.	Old bolak otirish chizig’inin kengligi holati	ЯЯ ₁	$0,5(C_6 + \Pi_6)$	$0,5(48,1 + 2) + 0,1 * 33,8 = 28,5$
6.	Pocha kengligi.	Я ₁ Я ₂	$0,1(C_6 + \Pi_6)$	$0,1(48,1 + 2) = 5,0$
7.	Bukilish chizig’i holati.	ЯЯ ₃	$0,5 * ЯЯ_2$	$0,5 * 28,5 = 14,3$
8.	Old bo’lak kengligi etakkacha.	$H_1 H_2 = H_1 H_3$	$\Pi_{H} / 2 - 1,0$	$23 / 2 - 1 = 10,5$
9.	Baland chiziq bo’ylab yarmi kengligi.	$K_1 K_3 = K_1 K_2$	-	Chzmadan olinadi.
10.		$K_2 K_{21} = K_3 K_{31}$	0,5-1,0	0,7
11.	Yarim kengligi beligachda	$T_1 T_{11}$ $T_{11} T_3$	0-2,0 $0,5(C_r + \Pi_r) - 1 + \Pi_p$	0,5 $0,5(33,8 + 1) - 1 + 3 = 19,4$
12.	Shimning yuqori qirqimi.	$T_3 T_{31}$	1,5	1,5
13.	Vitichka xolati	$T_2 T = T_2 T_1$ $T_2 T$	1,0 8,0-10,0	1,0 8,0-10,0
14.	O’rta chiziq xolati	$T_{31}, T_1,$ $T T_{11}$	-	-
15.	O’rta chiziq qadam xolati.	Я ₂₁ Я ₁₂	$B_1 Я / 2$ $Я_{11} / 2$	Chzmadan olinadi.
16.	Yon chiziq xolati.	$Я_2 K_{31} H_3$ $T_{31} Б Я_{21} H_2$	-	-
17.	O’rta chiziq xolati	$T_2 T_4$ $T_4 T_5$	$T_2 T_{11} / 3$ $0,1 C_6 - (1 - 1,5)$	Chzmadan olinadi. $0,1 * 48,1 - 1 = 3,8$

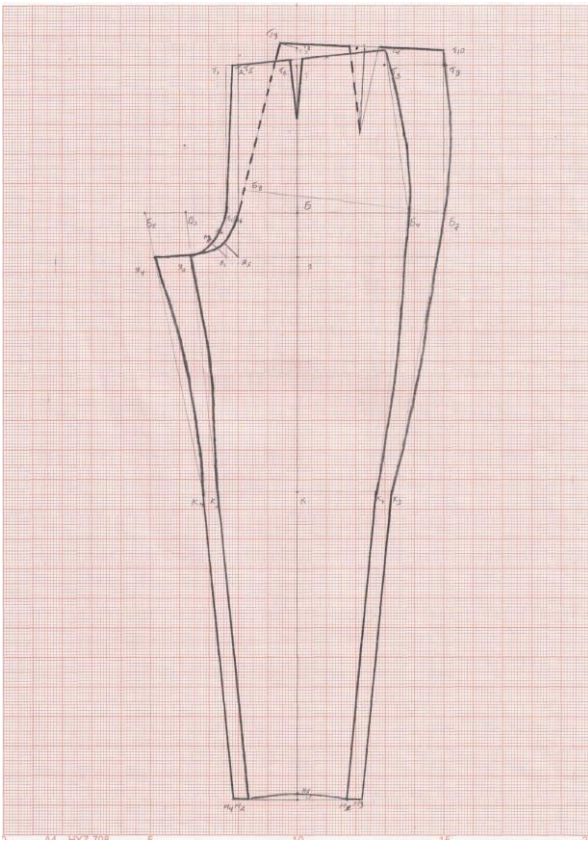


18.	Qadam kengligi.	$\mathcal{Y}_1\mathcal{Y}_5$	$0,2(C_6-\Pi_6)+1$	$0,2(48,1+2)+1=11,0$
19.	Orta chiziqning yordamchi chizig'i.	$2-3$ $\mathcal{Y}_2\mathcal{Y}_{21}$	$1,0$ $1,0$	$1,0$ $1,0$
20.	Bo'ksa kengligining yarmi.	$\mathcal{B}_3\mathcal{B}_4$	$(C_6-\Pi_6)-\mathcal{B}\mathcal{B}_1$	$(48,1+2)-23,5=26,6$
21.	Bel kengligining yarmi.	$\mathcal{T}_5\mathcal{T}_6$	$0,5(C_2-\Pi_1)+1+\Pi_p$	$0,5(33,8+1)+1+3=21,4$
22.	Bitochka xolati Bitochka kengligi.	$\mathcal{T}_6\mathcal{T}_3$ $\mathcal{T}_3\mathcal{T}_6=\mathcal{T}_3\mathcal{T}_5$ $\mathcal{T}_3\mathcal{T}_6$	$\mathcal{T}_5\mathcal{T}_6/2$ $1,5$ $10,0-12,0$	$21,4/2=10,7$ $1,5$
23.	Old bo'lak tizza kengligi.	$\mathcal{K}_{21}\mathcal{K}_4=\mathcal{K}_{31}\mathcal{K}_5$	$2.0-2.5$	2.0
24.	Etak kengligi.	$\mathcal{H}_2\mathcal{H}_4=$ $\mathcal{H}_3\mathcal{H}_5$	$2,0$	$2,0$
25.	Qirqim yon xolati Qadam O'ra	$\mathcal{T}_6\mathcal{B}_4\mathcal{K}_4\mathcal{H}_4$ $\mathcal{Y}_{51}\mathcal{K}_5\mathcal{H}_5$ $\mathcal{T}_5\mathcal{B}_{33}$ $\mathcal{Y}_{21}\mathcal{Y}_{51}$	- - -	- - -
26.	Etak chizig'i	$\mathcal{H}_1\mathcal{Y}_6=\mathcal{H}_1\mathcal{H}_7$	$0.5-2.0$	0.5
27.	Manjet qismi kengligi	$\mathcal{A}\mathcal{A}_1=\mathcal{V}\mathcal{V}_1$	5.0	5.0
28.	Manjet qismi uzunligi	$\mathcal{A}\mathcal{V}=\mathcal{A}_1\mathcal{V}_1$	1.0	1.0
29.	Belbog' uzunligi	$\mathcal{I}\mathcal{M}=\mathcal{I}_1\mathcal{M}_1$	6.5	6.5
30.	Belbog' kengligi	$\mathcal{I}_1=\mathcal{M}\mathcal{M}_1$	1.0	1.0

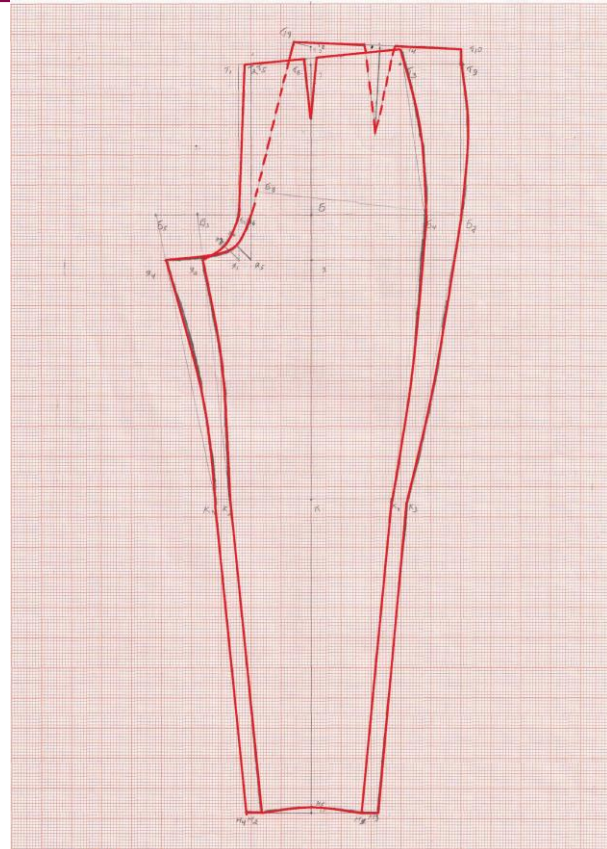
Loyiha ob'ektini konstruktiv modellashtirish

Zamonaviy kiyim modellashtirish amaliyotida barcha yoshdagi iste'molchilarning o'lcham va to'lalig guruhlariga mo'ljallangan bir necha yetakchi siluetlar qabul qilingan. Ulardan uchasi to'g'ri (a), yopishgan (b), nimyopishgan (v) ko'p yillar mobaynida moda o'zgarishlariga qaramay asosiy klassik siluettarga aylangan. Siluet frantsuzcha «silouett» - so'zidan kelib chiqqan bo'lib, predmetning tekislikka tushgan kontur chiziqlarini anglatadi. Ayrim davrlarda etagi kengaygan yoki toraygan trapetsiyasimon siluet ham modadan o'rin egallagan.

Loyihalash ishlari asosan modellashtirish va konstruksiyalash ishlaridan iborat bo'lgan. Bu tizimning ijroviy ta'siri zamonaviy loyihalashda konstruktor va san'atkor-libos dizaynerlarning ijodini birlashtira ololmadi. Natijada qator salbiy xulosa yuzberdiva loyihalash muddatlari oshaverdi. Masalan, tayyor kiyimda to'qimachilar, pardozlovchilar, materialshunoslar va libos dizayner-konstruktorlarning hamkorligi yetarli darajada sezilmadi.



1-rasm. Ayollar shimi konstruksiyasi



2-rasm. Modellashtirish chizmasi

Rivojlangan sanoat tarmoqlariga oid loyihalash tizimining tajribasi shuni ko'rsatadiki, yangi buyumlar loyihalashda qatnashadigan barcha ishlar turlari bir-biri bilan bog'langan. Bir sistemaga birlashgan xolda mukammal xujjatlar majmuini shakllantira oladi.

Foydalanilgan adabiyotlar:

1. Komilova H.H, Hamrayeva H.K. Tikuv buyumlarini konstruksiyalash. T.: Moliya, 2003 – yil.
2. Yanchevskaya. Ye.A. "Ayollar ust kiyimlarini konstruksiyalash" Toshkent. 2003 yil.
3. Martinova A.I va boshqalar. «Конструирование и моделирование одежды» Moskva. 1999 yil.